

-
- I** Pompa
 - D** Pumpe
 - F** Pompe
 - GB** Pump
 - E** Bomba
 - NL** Pomp

| Codice - Code Código | Modello - Modell Model - Modelo |
|---------------------------------|--|
| 3006918 | R40 |
| 3007480 | Gulliver |
| 3007771 | RDB - Gulliver - Unit |
| 3007800 | R40 - RC2 |
| 3007805 | Kit Bio-Diesel |
| 3007807 | R40 |
| 3007808 | RDB - Gulliver |
| 3007810 | Gulliver |
| 3007812 | REG |
| 3008470 | R40 |
| 3008570 | Gulliver |
| 3008798 | RDB |
| 3008831 | R40 |
| 3008848 | Gulliver - R2000 |
| 20013964 | RES |
| 20034559 | RDB |
| 20065690 | Gulliver |



Istruzioni originali

Übersetzung der Originalen Anleitungen

Traduction des instructions d'origine

Translation of the original instructions

Traducción de las instrucciones originales

Vertaling van de originele instructies

MATERIALE A CORREDO

| Codice | Pompa | Giunto | Istruzione |
|----------|-------|--------|------------|
| 3006918 | 1 | 1 | 1 |
| 3007480 | 1 | 1 | 1 |
| 3007771 | 1 | 1 | 1 |
| 3007800 | 1 | 1 | 1 |
| 3007805 | 1 | 1 | 1 |
| 3007807 | 1 | 1 | 1 |
| 3007808 | 1 | 1 | 1 |
| 3007810 | 1 | 1 | 1 |
| 3007812 | 1 | 1 | 1 |
| 3008470 | 1 | 1 | 1 |
| 3008570 | 1 | 1 | 1 |
| 3008798 | 1 | 1 | 1 |
| 3008831 | 1 | 1 | 1 |
| 3008848 | 1 | 1 | 1 |
| 20013964 | 1 | 1 | 1 |
| 20034559 | 1 | 1 | 1 |
| 20065690 | 1 | 1 | 1 |

CARATTERISTICHE TECNICHE

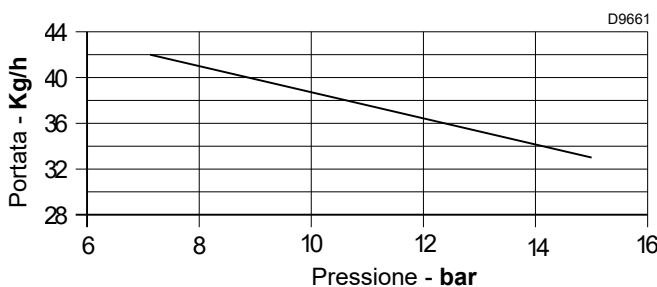
| Pompa | Gasolio |
|-----------------------|---------------------------------|
| Campo di viscosità | 1,8÷12 mm ² /s (cSt) |
| Velocità di rotazione | 2800 - 3600 min ⁻¹ |
| Campo di pressione | 7 ÷ 15 bar |
| Taratura di fabbrica | Vedi Tab. A |
| Tensione bobina | 53V (+0,5 -2) 50/60 Hz |
| Campo di temperatura | -10 a +70°C |

| Codice | Taratura pompa bar |
|----------|--------------------|
| 3006918 | 12 |
| 3007480 | 12 |
| 3007771 | 12 |
| 3007800 | 12 |
| 3007805 | 12 |
| 3007807 | 12 |
| 3007808 | 12 |
| 3007810 | 12 |
| 3007812 | 12 |
| 3008470 | 8 |
| 3008570 | 12 |
| 3008798 | 12 |
| 3008831 | 12 |
| 3008848 | 12 |
| 20013964 | 14 |
| 20034559 | 12 |
| 20065690 | 12 |

Tab. A

Portata

La Fig. 1 mostra la portata della pompa all'ugello.
Le pompe sono regolate in fabbrica alla pressione standard secondo Tab. A.



Viscosità: 5 cSt Velocità: 2850 gpm

Fig. 1

Disareazione pompa



ATTENZIONE

Alla messa in funzione dell'impianto con tubazioni vuote, la pompa non deve girare a secco per più di 5 minuti.

- E' necessaria solo con impianti monotubo (Fig. 2).
Nell'impianto di Fig. 2 è sufficiente allentare l'attacco del vacuometro 4) (Fig. 5) e attendere la fuoriuscita del combustibile.

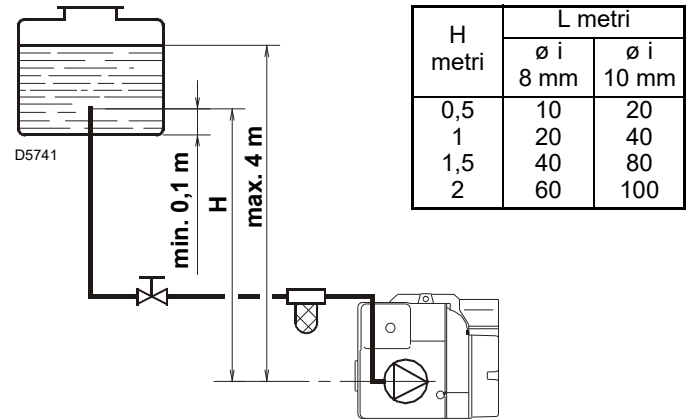


Fig. 2

- Negli impianti di Fig. 3 e Fig. 4 l'aria viene espulsa automaticamente dopo l'avviamento del bruciatore. ä

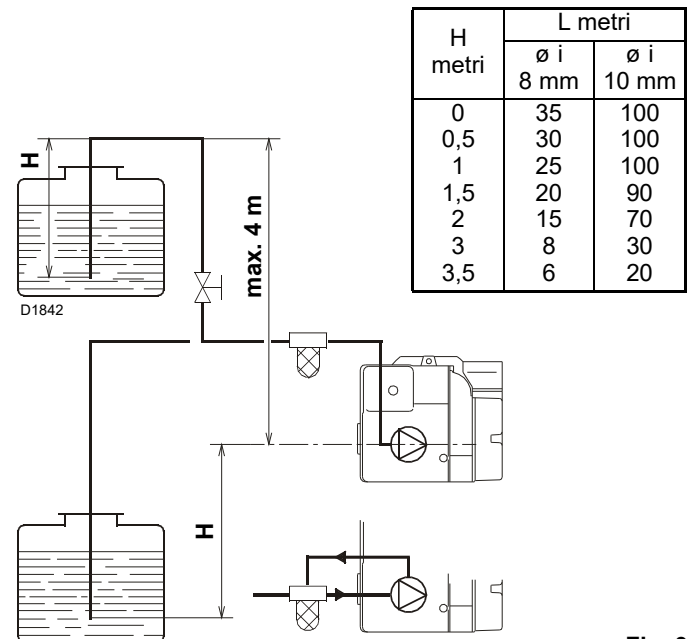


Fig. 3

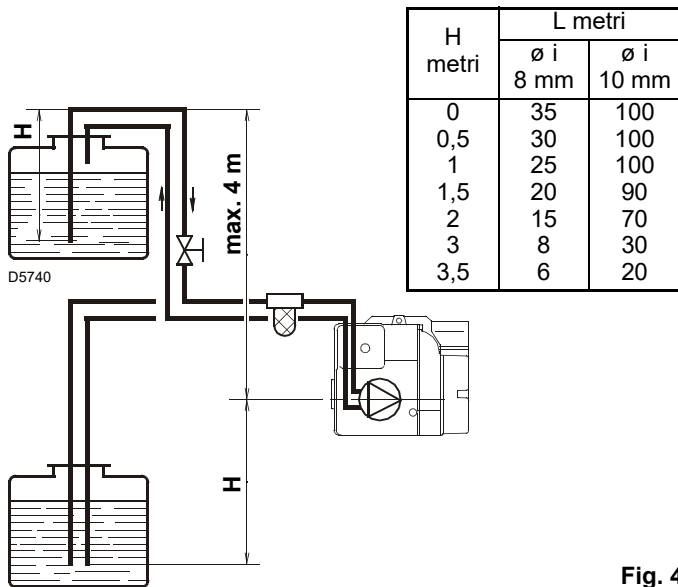


Fig. 4

Legenda (Fig. 2, Fig. 3 e Fig. 4)

H - Dislivello

ø i - Diametro interno del tubo

L - Max. lunghezza del tubo di aspirazione

FUNZIONAMENTO

La pompa (Fig. 5) è predisposta per funzionamento bitubo esclusa la pompa cod. 20034559.

Per il funzionamento monotubo è necessario:

- svitare il tappo 2), togliere la vite di by-pass 3) (installata) e riavvitare il tappo in acciaio 2) coppia di serraggio di 15 Nm \pm 1 Nm.
- Regolare la pressione della pompa come descritto nel manuale del bruciatore.

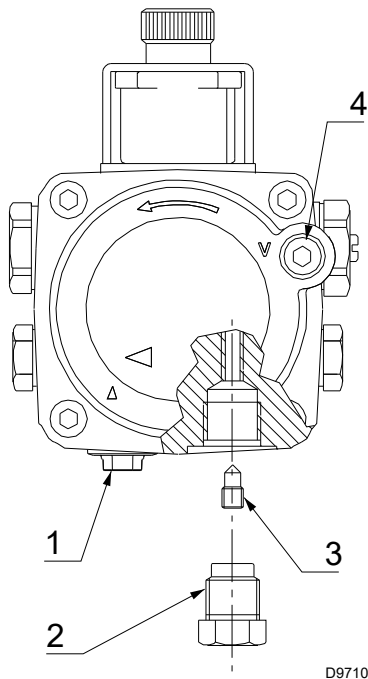


Fig. 5

Legenda (Fig. 5)

1 Tappo

2 Tappo

3 Vite by-pass

4 Attacco vacuometro

INSTALLAZIONE



PERICOLO

Tutte le operazioni di installazione e smontaggio devono assolutamente essere eseguite con rete elettrica staccata.



ATTENZIONE

Il tappo di chiusura dell'alimentazione olio (Aspirazione 1) (Fig. 5) è di plastica. Una volta rimosso, si raccomanda di eliminarlo e di non riutilizzarlo in nessun caso.

Negli impianti monotubo, il tappo fornito sulla linea di ritorno 2) della pompa è di acciaio.

È MOLTO IMPORTANTE che il tappo di acciaio venga utilizzato ESCLUSIVAMENTE a tale scopo.

Per la sostituzione è necessario:

- sostituire il giunto 3) fornito a corredo;
- bloccare la pompa avvitando uniformemente le 3 viti 1) (Fig. 6), coppia di serraggio consigliata $3 \pm 0,3$ Nm.



ATTENZIONE

Prima di iniziare ad usare la nuova pompa RIELLO: verificare le condizioni di pulizia della pompa smontata per sporcamento.

Procedere come segue:

- allentare e rimuovere le 4 viti di fissaggio 2) (Fig. 6) del coperchio 4) e controllare le condizioni del filtro del combustibile.

In presenza di segni di sporcamento sulla superficie interna del corpo pompa, sul coperchio o sul filtro è probabile che il serbatoio del combustibile e le relative tubazioni siano contaminati. Sono, quindi, necessarie azioni correttive (pulizia).

- si consiglia di usare un filtro aggiuntivo di buona qualità (con una capacità di filtraggio di max. 15 micron) da installare sulla linea di alimentazione.

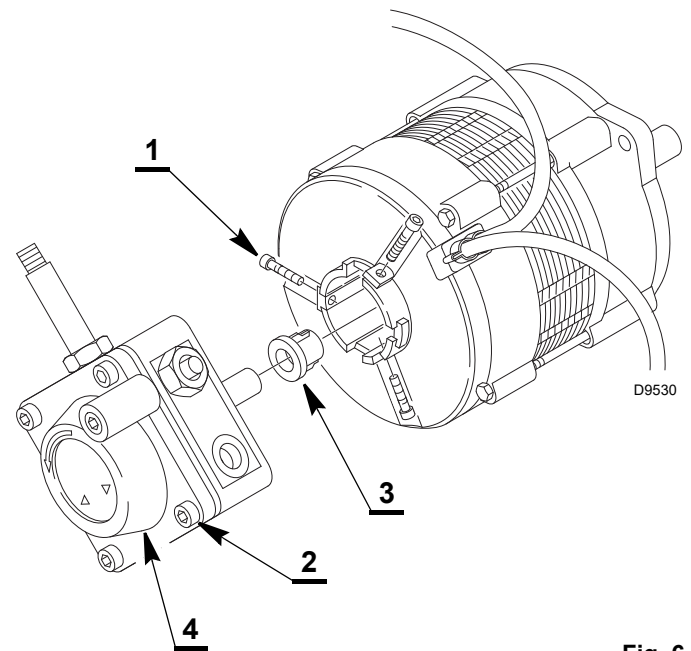


Fig. 6

NOTA:

Le pompe contaminate o danneggiate non rientrano nelle condizioni di garanzia RIELLO!

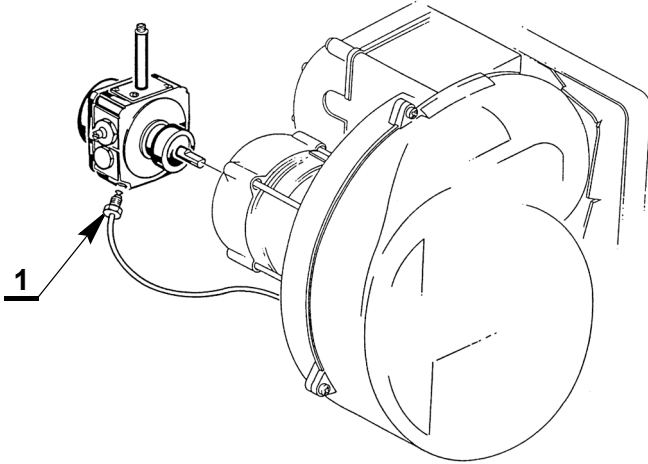
Serraggio raccordo tubo



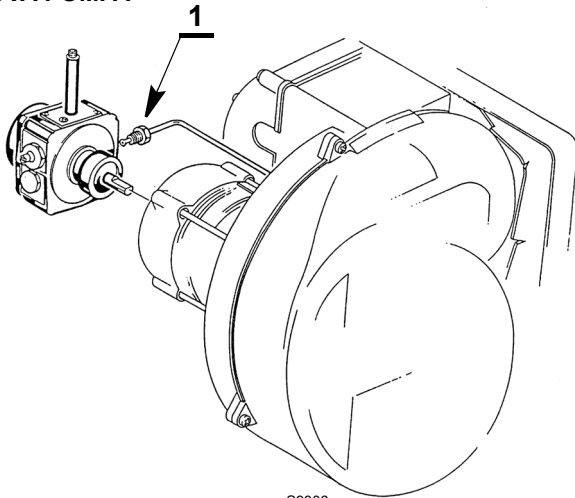
ATTENZIONE

- Serrare il raccordo 1) (Fig. 7) con coppia di serraggio di 15 Nm ± 1Nm.
 - Verificare eventuali perdite di combustibile durante i primi 5 minuti di funzionamento del bruciatore.
- In presenza di perdite è necessario sostituire il tubo.

VECCHIA POMPA



NUOVA POMPA



S9306

Fig. 7

MANUTENZIONE



PERICOLO

Tutte le operazioni manutenzione e smontaggio devono assolutamente essere eseguite con rete elettrica staccata.

Sostituzione del filtro

- Svitare con chiave esagonale da 4 mm le viti 1) (Fig. 8) che fissano il coperchio 2).
- Estrarre il filtro 3). Buttare il filtro usato e rimontarne uno nuovo.



ATTENZIONE

Nella sostituzione del filtro, controllare che quello sostituito non sia pieno di impurità e/o residui aspirati dall'impianto.

Se questo venisse notato, si raccomanda di pulire l'impianto prima della sostituzione dello stesso.

- Rimontare il coperchio 2) prestando attenzione al posizionamento della guarnizione 4).
- Stringere le viti 1) con coppia di serraggio di 3,5 Nm.

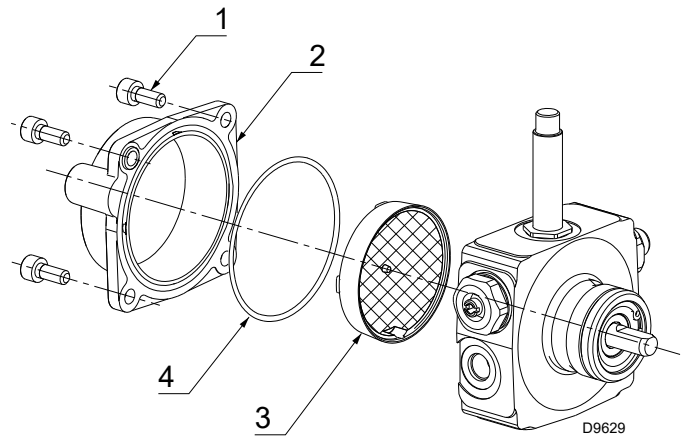


Fig. 8

Pumpe

MITGELIEFERTES ZUBEHÖR

| Code | Pumpe | Verbindung | Anleitung |
|----------|-------|------------|-----------|
| 3006918 | 1 | 1 | 1 |
| 3007480 | 1 | 1 | 1 |
| 3007771 | 1 | 1 | 1 |
| 3007800 | 1 | 1 | 1 |
| 3007805 | 1 | 1 | 1 |
| 3007807 | 1 | 1 | 1 |
| 3007808 | 1 | 1 | 1 |
| 3007810 | 1 | 1 | 1 |
| 3007812 | 1 | 1 | 1 |
| 3008470 | 1 | 1 | 1 |
| 3008570 | 1 | 1 | 1 |
| 3008798 | 1 | 1 | 1 |
| 3008831 | 1 | 1 | 1 |
| 3008848 | 1 | 1 | 1 |
| 20013964 | 1 | 1 | 1 |
| 20034559 | 1 | 1 | 1 |
| 20065690 | 1 | 1 | 1 |

TECHNISCHE DATEN

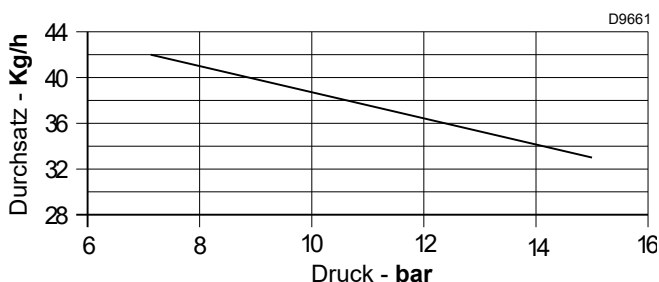
| Pumpe | Heizöl |
|--------------------|---------------------------------|
| Viskositätsbereich | 1,8÷12 mm ² /s (cSt) |
| Drehzahl | 2800 - 3600 min ⁻¹ |
| Druckbereich | 7 ÷ 15 bar |
| Werkseinstellung | Siehe Tab. A |
| Spulenspannung | 53V (+0,5 -2) 50/60 Hz |
| Temperaturbereich | -10 bis +70°C |

| Code | Einstellung der Pumpe bar |
|----------|---------------------------|
| 3006918 | 12 |
| 3007480 | 12 |
| 3007771 | 12 |
| 3007800 | 12 |
| 3007805 | 12 |
| 3007807 | 12 |
| 3007808 | 12 |
| 3007810 | 12 |
| 3007812 | 12 |
| 3008470 | 8 |
| 3008570 | 12 |
| 3008798 | 12 |
| 3008831 | 12 |
| 3008848 | 12 |
| 20013964 | 14 |
| 20034559 | 12 |
| 20065690 | 12 |

Tab. A

Durchsatz

Die Abb. 1 zeigt den Durchsatz der Pumpe an der Düse. Die Pumpen werden werkseitig auf den Standarddruck gemäß Tab. A eingestellt.



Viskosität: 5 cSt Geschwindigkeit: 2850 gpm

Abb. 1

Entlüftung der Pumpe



ACHTUNG

Bei Inbetriebnahme der Anlage mit leeren Leitungen darf die Pumpe höchstens 5 min trocken laufen.

- Dies ist nur bei Einrohr-Anlagen erforderlich (Abb. 2). In der Anlage von Abb. 2 genügt es, den Anschluss des Vakuummessers 4) (Abb. 5) zu lösen und das Austreten des Brennstoffs abzuwarten.

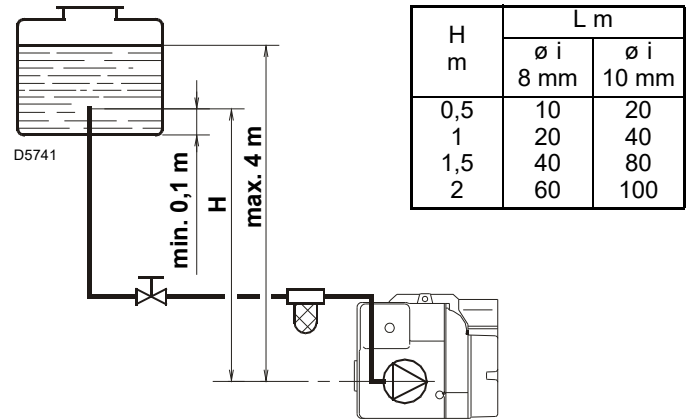


Abb. 2

- In den Anlagen von Abb. 3 und Abb. 4 wird die Luft automatisch nach dem Starten des Brenners ausgestoßen.

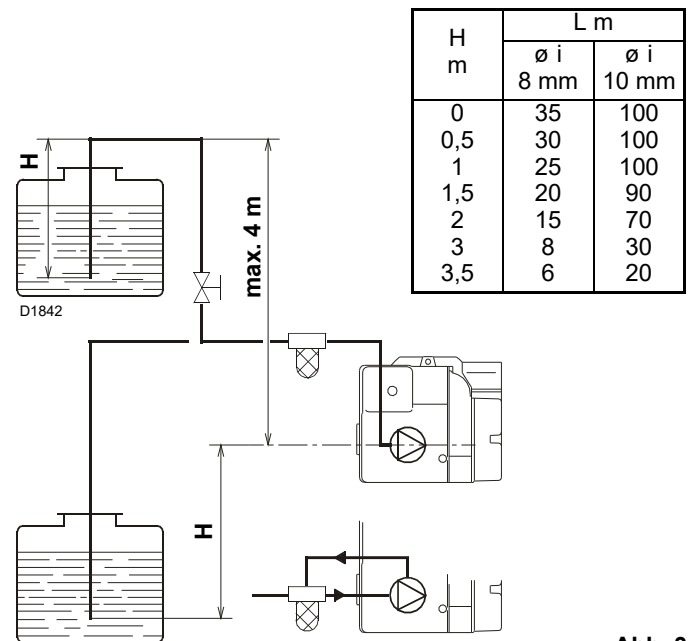


Abb. 3

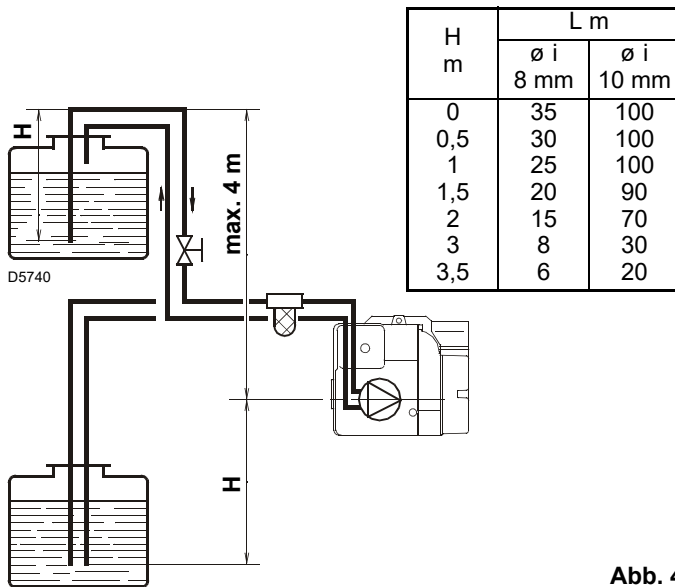


Abb. 4

Legende (Abb. 2, Abb. 3 und Abb. 4)

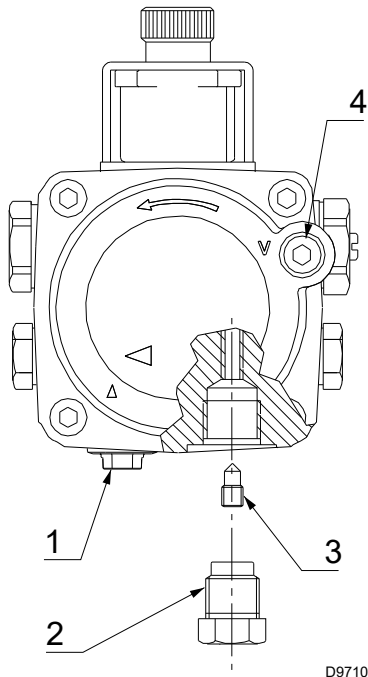
- H - Höhenunterschied
- ø i - Innendurchmesser des Rohres
- L - Max. Länge der Saugleitung

BETRIEB

Die Pumpe (Abb. 5) ist für den zweirohr-Betrieb vorgerüstet ausschließlich der Pumpe code 20034559.

Für den Betrieb mit Einrohr-Betrieb ist es notwendig:

- den Verschluss 2) zu lösen, die Bypass-Schraube 3) (aufgestellt) entfernen und den Stopfen aus Stahl 2) mit einem Anzugsmoment von 15 Nm ± 1 Nm wieder festzuschrauben.
- Der Druck der Pumpe ist, wie in der Anleitung für den Brenner beschrieben, zu regulieren.



D9710

Abb. 5

Legende (Abb. 5)

- 1 Stopfen
- 2 Stopfen
- 3 Bypass-Schraube
- 4 Vakuummeteranschluss

INSTALLATION



Alle Installations-, Wartungs- und Ausbaurbeiten müssen unbedingt ohne Verbindung zum Stromnetz ausgeführt werden.



Der Blindstopfen der Ölzufuhr (Saugleitung 1) (Abb. 5) besteht aus Kunststoff. Nachdem er entfernt wurde, muss er weggeworfen werden und darf nicht unter anderen Bedingungen wiederverwendet werden.

Bei Einrohr-Anlagen besteht der im Rücklauf 2) der Pumpe vorhandene Stopfen aus Stahl.

ES IST ÄUSSERST WICHTIG, dass NUR der Stahlstopfen zu diesem Zweck verwendet wird.

Zum Austausch ist es notwendig:

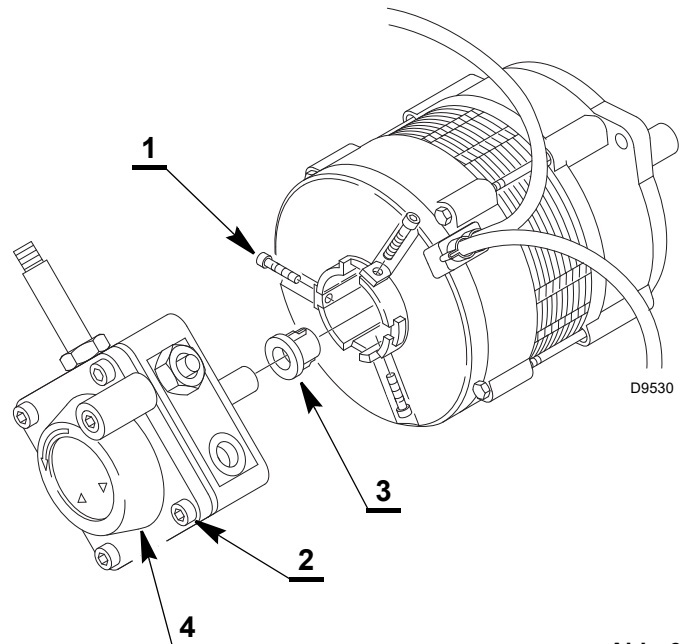
- Die beiliegende Verbindung 3) auszuwechseln;
- Die Pumpe zu befestigen, indem die 3 Schrauben 1) (Abb. 6) gleichmäßig festgezogen werden. Das empfohlene Anzugsmoment beträgt 3 ± 0,3 Nm.



Vor dem Gebrauch der neuen Pumpe von RIELLO: Prüfen Sie die Sauberkeit der ausgebauten Pumpe.

Gehen Sie dazu wie folgt vor:

- Lockern und entfernen Sie die 4 Befestigungsschrauben 2) (Abb. 6) des Deckels 4) und prüfen Sie den Zustand des Brennstofffilters. Bei Vorhandensein von Schmutzspuren auf der Innenseite des Pumpenkörpers, auf dem Deckel oder am Filter ist es wahrscheinlich, dass der Brennstofftank und die zugehörigen Leitungen verschmutzt sind. Somit sind Korrekturmaßnahmen erforderlich (Reinigung).
- Es wird geraten einen zusätzlichen Filter von guter Qualität zu verwenden (mit einer Filterleistung von max. 15 micron), der in der Zufuhrleitung installiert wird.



D9530

Abb. 6

ANMERKUNG:

Verschmutzte oder beschädigte Pumpen fallen nicht unter die Garantiebedingungen von RIELLO!

Pumpe

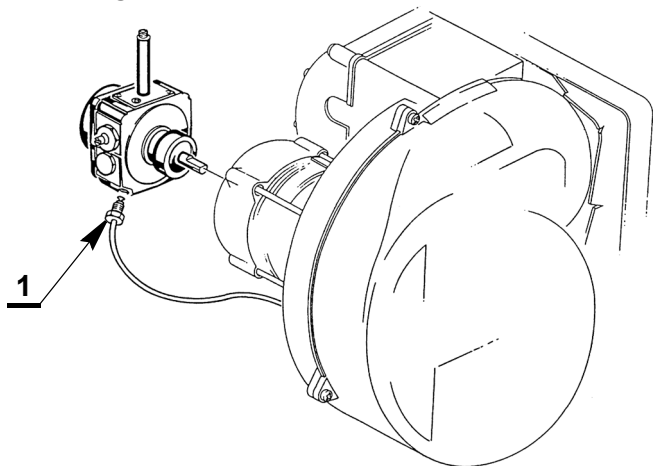
Festziehen des Rohranschlusses



ACHTUNG

- Ziehen Sie den Anschluss 1) (Abb. 7) mit einem Anzugsmoment von $15 \text{ Nm} \pm 1 \text{ Nm}$ fest.
- Prüfen Sie während der ersten 5 min des Brennerbetriebs auf eventuelle Brennstoffleckstellen. Bei Vorhandensein von Leckstellen muss die Leitung ausgetauscht werden.

ALTE PUMPE



NEUE PUMPE

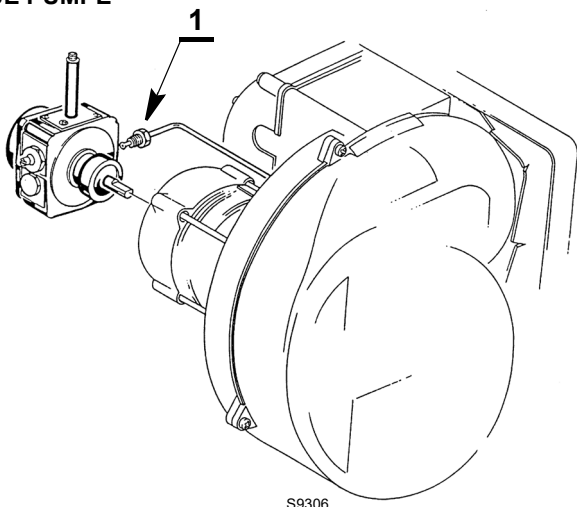


Abb. 7

WARTUNG



GEFAHR

Alle Wartungs- und Ausbaurbeiten müssen unbedingt ohne Verbindung zum Stromnetz ausgeführt werden.

Austausch des Filters

- Lösen Sie mit einem Inbusschlüssel zu 4 mm die Schrauben 1) (Abb. 8), mit denen der Deckel 2) befestigt ist.
- Ziehen Sie den Filter 3) heraus. Werfen Sie den Altfilter weg und bauen Sie einen neuen ein.



ACHTUNG

Prüfen Sie beim Wechseln des Filters, ob der ausgetauschte voller Schmutz und / oder aus der Anlage angesaugter Rückstände ist. Sollte dies festgestellt werden, wird empfohlen, die Anlage vor dessen Austausch zu reinigen.

- Bauen Sie den Deckel 2) wieder ein und achten Sie dabei auf die Positionierung der Dichtung 4).
- Ziehen Sie die Schrauben 1) mit einem Anziehmoment von $3,5 \text{ Nm}$ fest.

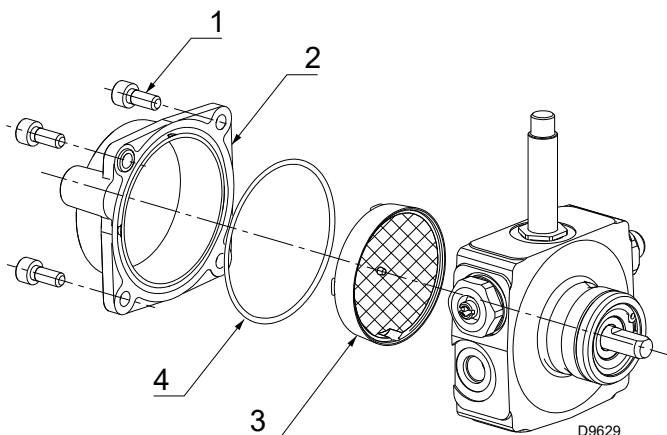


Abb. 8

MATÉRIEL FOURNI

| Code | Pompe | Accouplement | Instruction |
|----------|-------|--------------|-------------|
| 3006918 | 1 | 1 | 1 |
| 3007480 | 1 | 1 | 1 |
| 3007771 | 1 | 1 | 1 |
| 3007800 | 1 | 1 | 1 |
| 3007805 | 1 | 1 | 1 |
| 3007807 | 1 | 1 | 1 |
| 3007808 | 1 | 1 | 1 |
| 3007810 | 1 | 1 | 1 |
| 3007812 | 1 | 1 | 1 |
| 3008470 | 1 | 1 | 1 |
| 3008570 | 1 | 1 | 1 |
| 3008798 | 1 | 1 | 1 |
| 3008831 | 1 | 1 | 1 |
| 3008848 | 1 | 1 | 1 |
| 20013964 | 1 | 1 | 1 |
| 20034559 | 1 | 1 | 1 |
| 20065690 | 1 | 1 | 1 |

CARACTÉRISTIQUES TECHNIQUES

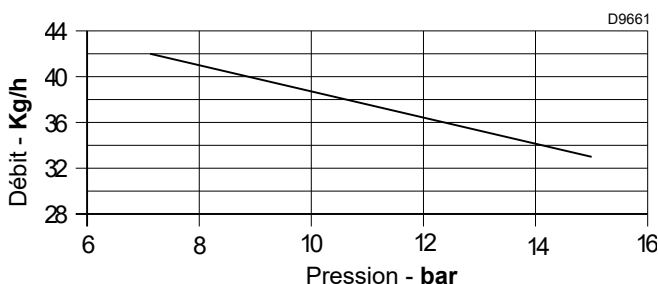
| Pompe | Fioul |
|----------------------|---------------------------------|
| Plage de viscosité | 1,8÷12 mm ² /s (cSt) |
| Vitesse de rotation | 2800 - 3600 min ⁻¹ |
| Plage de pression | 7 ÷ 15 bar |
| Réglage d'usine | Voir le Tab. A |
| Tension de la bobine | 53 V (+0,5 -2) 50/60 Hz |
| Plage de température | -10 à +70 °C |

| Code | Réglage pompe bar |
|----------|-------------------|
| 3006918 | 12 |
| 3007480 | 12 |
| 3007771 | 12 |
| 3007800 | 12 |
| 3007805 | 12 |
| 3007807 | 12 |
| 3007808 | 12 |
| 3007810 | 12 |
| 3007812 | 12 |
| 3008470 | 8 |
| 3008570 | 12 |
| 3008798 | 12 |
| 3008831 | 12 |
| 3008848 | 12 |
| 20013964 | 14 |
| 20034559 | 12 |
| 20065690 | 12 |

Tab. A

Débit

La Fig. 1 montre le débit de la pompe au niveau du gicleur. Les pompes sont réglées en usine sur la pression standard en fonction du Tab. A.



Viscosité: 5 cSt Vitesse: 2850 rpm

Fig. 1

Purge d'air de la pompe



ATTENTION

Lors de la mise en marche du système avec la tuyauterie vide, la pompe ne doit pas tourner à sec pendant plus de 5 minutes.

- ▶ Elle ne s'avère nécessaire qu'avec les installations à un tuyau (Fig. 2). Dans l'installation de la Fig. 2, il suffit de desserrer le raccord du vacuomètre 4) (Fig. 5) et d'attendre que le combustible commence à sortir.

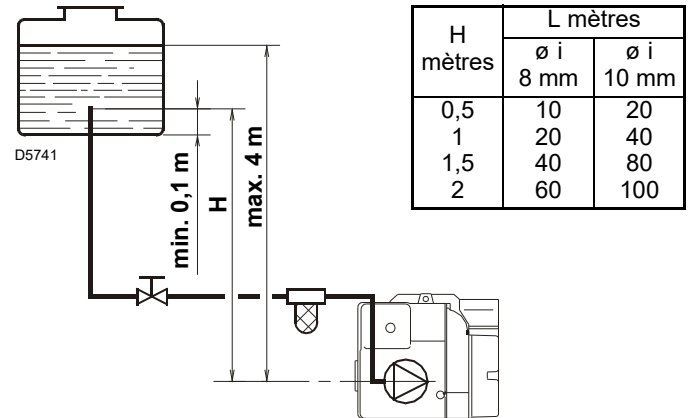


Fig. 2

- ▶ Dans les installations des Fig. 3 et Fig. 4, l'air est expulsé automatiquement après le démarrage du brûleur.

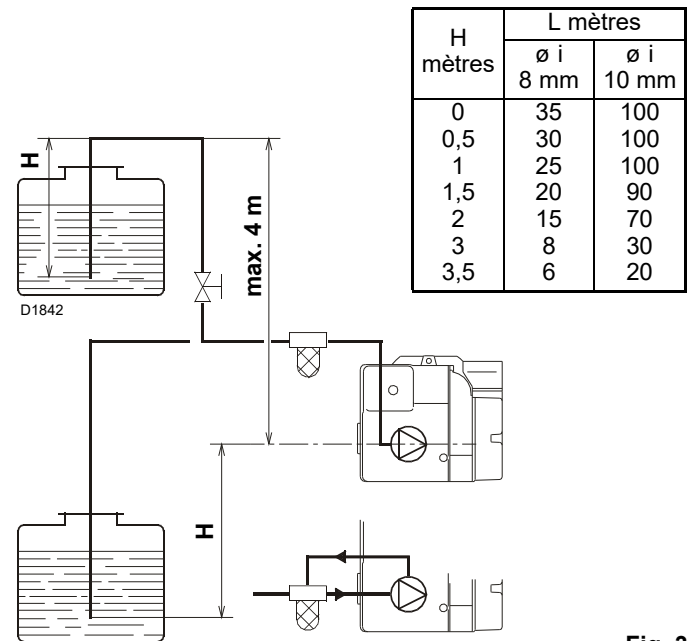


Fig. 3

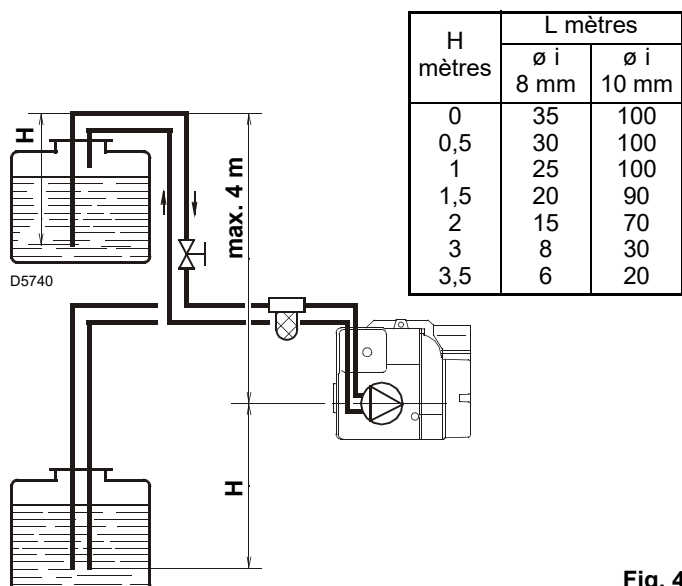


Fig. 4

Légende (Fig. 2, Fig. 3 et Fig. 4)

H - Dénivellation

ø i - Diamètre interne du tuyau

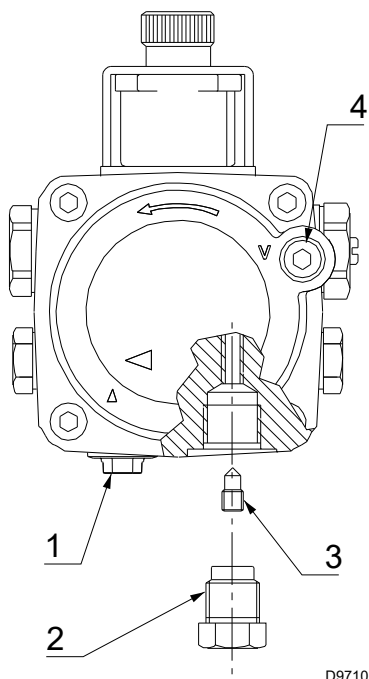
L - Longueur max. du tube d'aspiration

FONCTIONNEMENT

La pompe (Fig. 5) est préparée pour le fonctionnement à deux tuyaux, exclus la pompe code 20034559.

Pour le fonctionnement à un tuyau, il faut:

- dévisser le bouchon 2), retirer la vis de by-pass 3) (installé) et revisser le bouchon en acier 2) avec un couple de serrage de 15 Nm \pm 1 Nm.
- Régler la pression de la pompe comme décrit dans le manuel du brûleur.



Légende (Fig. 5)

1 Bouchon

2 Bouchon

3 Vis de by-pass

4 Raccord du vacuomètre

INSTALLATION



DANGER

Toutes les opérations d'installation, d'entretien et de démontage doivent absolument être réalisées lorsque le réseau électrique est débranché.



ATTENTION

Le bouchon obturateur de l'alimentation en fioul (aspiration 1) (Fig. 5) est en plastique. Une fois retiré, il doit être mis au rebut et ne peut être réutilisé en aucun cas.

Dans les installations à un tuyau, le bouchon monté dans la ligne de retour 2) de la pompe est en acier.

IL EST TRÈS IMPORTANT que **SEUL** le bouchon en acier soit utilisé à cette fin.

Pour le remplacer, il faut:

- changer le joint 3) fourni de série;
- bloquer la pompe en vissant uniformément les 3 vis 1) (Fig. 6) au couple de serrage recommandé de $3 \pm 0,3$ Nm.



ATTENTION

Avant de commencer à utiliser la nouvelle pompe RIELLO: vérifier les conditions de nettoyage de la pompe qui a été démontée pour être nettoyée.

Procéder de la manière suivante:

- desserrer et retirer les 4 vis de fixation 2) (Fig. 6) du couvercle 4) et contrôler l'état du filtre à combustible. Il est possible que le réservoir de combustible et les tuyauteries respectives soient contaminés si la surface interne du corps de la pompe, le couvercle ou le filtre sont sales. Dans ce cas, il faut donc réaliser des actions correctives (nettoyage).
- il est recommandé d'utiliser un filtre additionnel de bonne qualité (avec une capacité de filtrage de 15 microns max.) à installer sur la ligne d'alimentation.

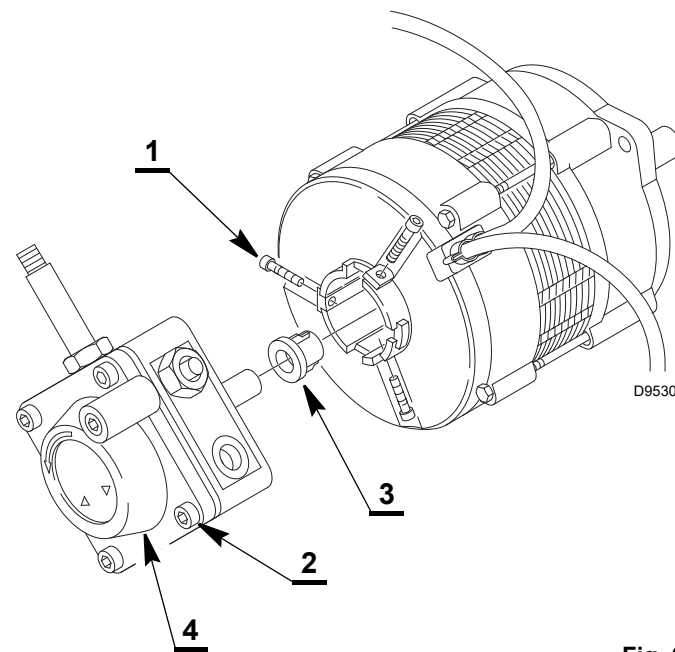


Fig. 6

Fig. 5

REMARQUE:

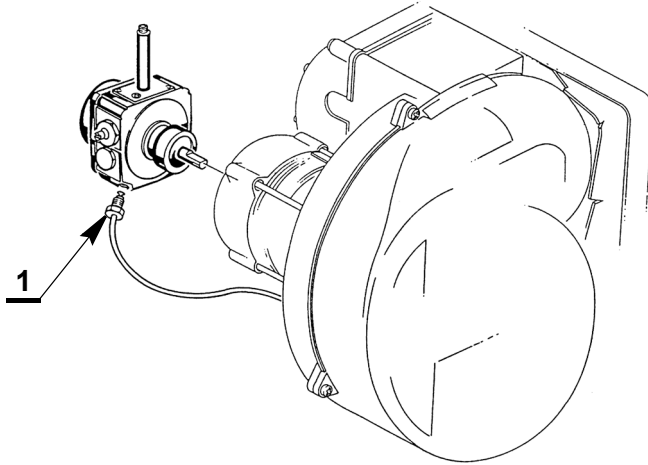
Les pompes polluées ou endommagées n'entrent pas dans les conditions de garantie RIELLO!

Serrage du raccord du tube



- Serrer le raccord 1) (Fig. 7) à un couple de serrage de 15 Nm ± 1 Nm.
- Vérifier la présence de fuites de combustible pendant les 5 premières minutes de fonctionnement du brûleur. En cas de fuites, remplacer le tube.

VIEILLE POMPE



NOUVELLE POMPE

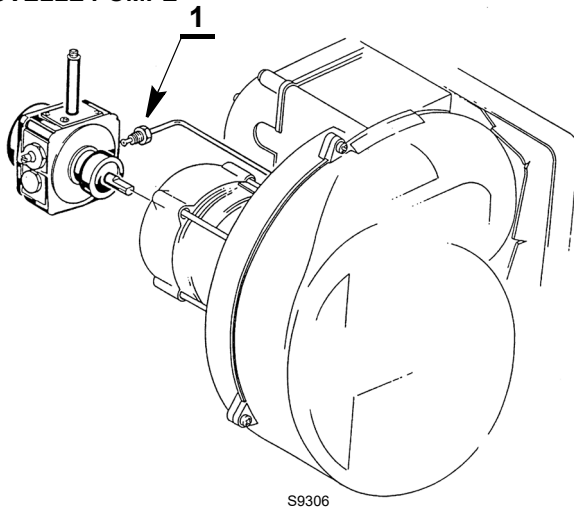


Fig. 7

ENTRETIEN



Toutes les opérations d'installation, d'entretien et de démontage doivent absolument être réalisées lorsque le réseau électrique est débranché.

Remplacement du filtre

- À l'aide d'une clé à six pans de 4 mm, dévisser les vis 1) (Fig. 8) qui fixent le couvercle 2).
- Retirer le filtre 3). Jeter le filtre utilisé et remonter un neuf.



Lors du remplacement du filtre, vérifier si le filtre remplacé présente d'impuretés et/ou de résidus aspirés par l'installation. Si c'est le cas, il est conseillé de nettoyer l'installation avant de remplacer le filtre.

- Remonter le couvercle 2) en faisant attention au positionnement de la garniture 4).
- Serrer les vis 1) à un couple de serrage de 3,5 Nm.

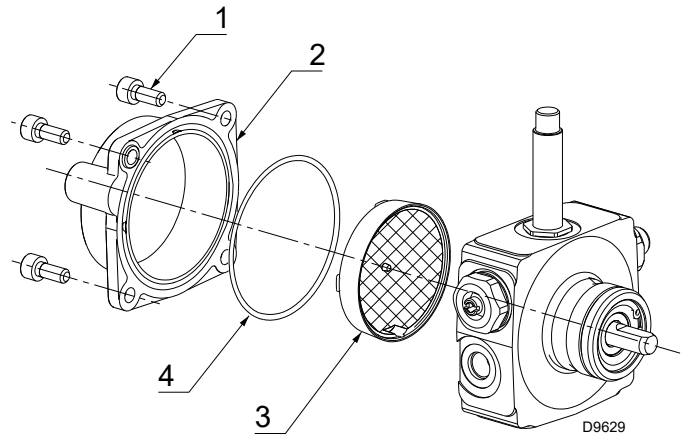


Fig. 8

Pump

STANDARD EQUIPMENT

| Code | Pump | Coupling | Instruction |
|----------|------|----------|-------------|
| 3006918 | 1 | 1 | 1 |
| 3007480 | 1 | 1 | 1 |
| 3007771 | 1 | 1 | 1 |
| 3007800 | 1 | 1 | 1 |
| 3007805 | 1 | 1 | 1 |
| 3007807 | 1 | 1 | 1 |
| 3007808 | 1 | 1 | 1 |
| 3007810 | 1 | 1 | 1 |
| 3007812 | 1 | 1 | 1 |
| 3008470 | 1 | 1 | 1 |
| 3008570 | 1 | 1 | 1 |
| 3008798 | 1 | 1 | 1 |
| 3008831 | 1 | 1 | 1 |
| 3008848 | 1 | 1 | 1 |
| 20013964 | 1 | 1 | 1 |
| 20034559 | 1 | 1 | 1 |
| 20065690 | 1 | 1 | 1 |

TECHNICAL CHARACTERISTICS

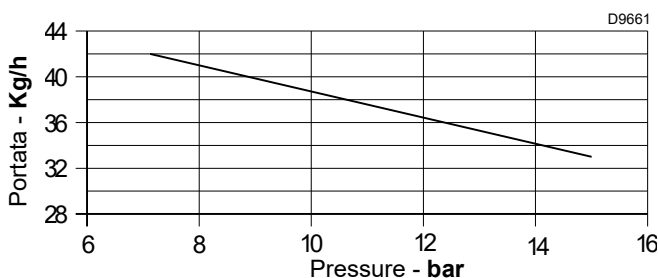
| Pump | Light oil |
|---------------------|----------------------------------|
| Viscosity range | 1.8 - 12mm ² /s (cSt) |
| Rotation speed | 2800 - 3600 min ⁻¹ |
| Pressure range | 7 - 15 bar |
| Factory calibration | See Tab. A |
| Coil voltage | 53V (+ 0.5 -2) 50/60 Hz |
| Temperature range | -10 to +70°C |

| Code | Pump calibration bar |
|----------|----------------------|
| 3006918 | 12 |
| 3007480 | 12 |
| 3007771 | 12 |
| 3007800 | 12 |
| 3007805 | 12 |
| 3007807 | 12 |
| 3007808 | 12 |
| 3007810 | 12 |
| 3007812 | 12 |
| 3008470 | 8 |
| 3008570 | 12 |
| 3008798 | 12 |
| 3008831 | 12 |
| 3008848 | 12 |
| 20013964 | 14 |
| 20034559 | 12 |
| 20065690 | 12 |

Tab. A

Output

Fig. 1 shows the output of the pump at the nozzle. The pumps are factory-adjusted to the standard pressure, in accordance with Tab. A.



Viscosity: 5 cSt Speed: 2850 gpm

Fig. 1

Pump venting



WARNING

When the system is started up with empty piping, the pump must not operate in dry conditions for more than 5 minutes.

- Only necessary with one-pipe systems (Fig. 2). In the system of Fig. 2, just loosen the connection of the vacuumeter 4) (Fig. 5) and wait for the fuel to come out.

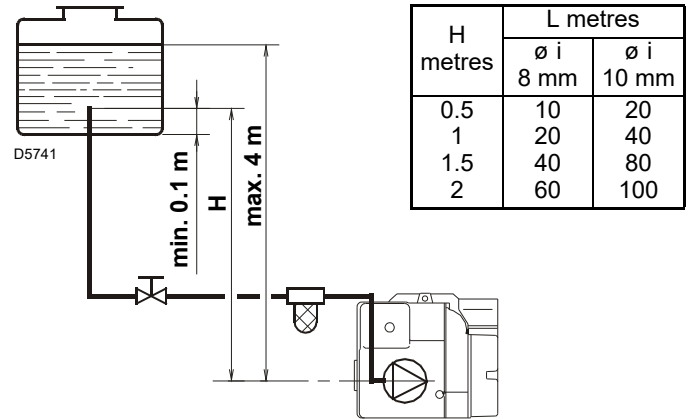


Fig. 2

- In the systems of Fig. 3 and Fig. 4, the air is expelled automatically following burner start-up.

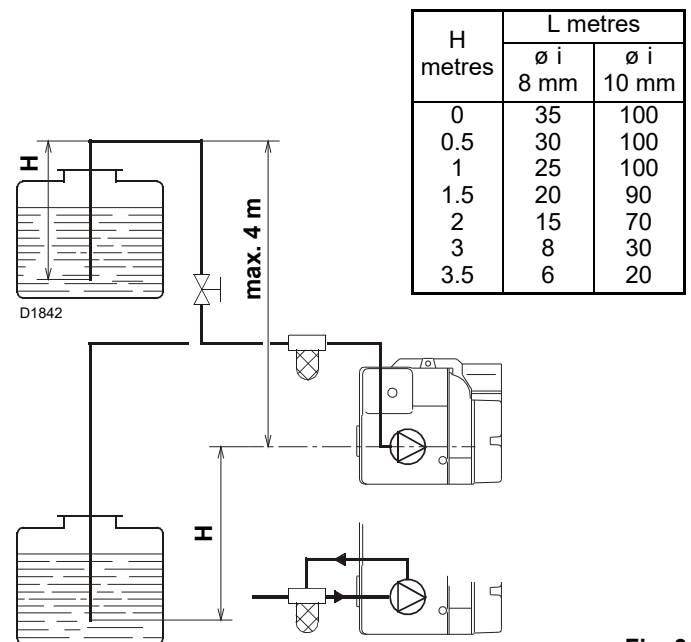


Fig. 3

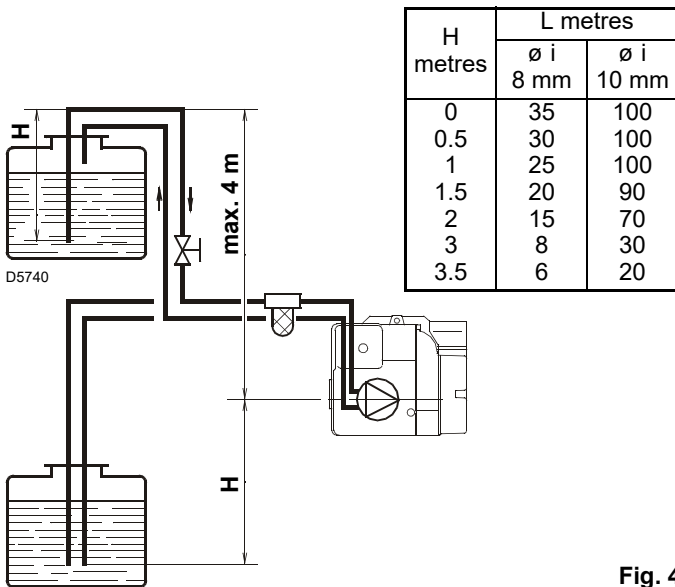


Fig. 4

Key (Fig. 2, Fig. 3 and Fig. 4)

- H - Difference of level
- ø i - Internal pipe diameter
- L - Max. length of the suction line

OPERATION

The pump (Fig. 5) is suitable for two-pipe operation, except for the pump code 20034559.

For one-pipe operation, you must:

- loosen the plug 2), remove the bypass screw 3) (fitted) and retighten the steel plug 2) with a tightening torque of 15 Nm ± 1 Nm.
- Set the pump pressure as described in the burner manual.

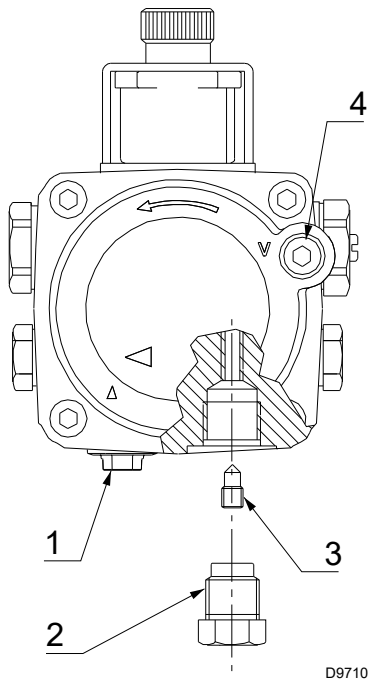


Fig. 5

Key (Fig. 5)

- 1 Plug
- 2 Plug
- 3 Bypass screw
- 4 Vacuum connection

INSTALLATION



DANGER

Power must be cut off before carrying out any installation, maintenance or removal operation.



WARNING

The oil supply (Suction 1) (Fig. 5) blanking plug is made from plastic material. Once removed this should be discarded and not reused under any circumstances.

In single pipe installations the plug supplied in the return line 2) of the pump is made from steel.

IT IS VERY IMPORTANT that ONLY the steel plug is used for this purpose.

To replace it:

- replace the connection 3) supplied as standard equipment;
- block the pump by uniformly tightening the 3 screws 1) (Fig. 6) - recommended tightening torque 3 ± 0.3 Nm.



WARNING

Before beginning to use the new RIELLO pump: check the disassembled pump for any dirt.

Proceed as follows:

- loosen and remove the 4 fixing screws 2) (Fig. 6) of the cover 4) and check the condition of the fuel filter. If there is dirt on the inner surface of the pump body, cover or filter, then the fuel tank and relative piping are probably contaminated. Corrective action (cleaning) is therefore necessary
- you are advised to use an additional, good quality filter (with a filtering capacity of max. 15 micron), to be installed on the power supply line.

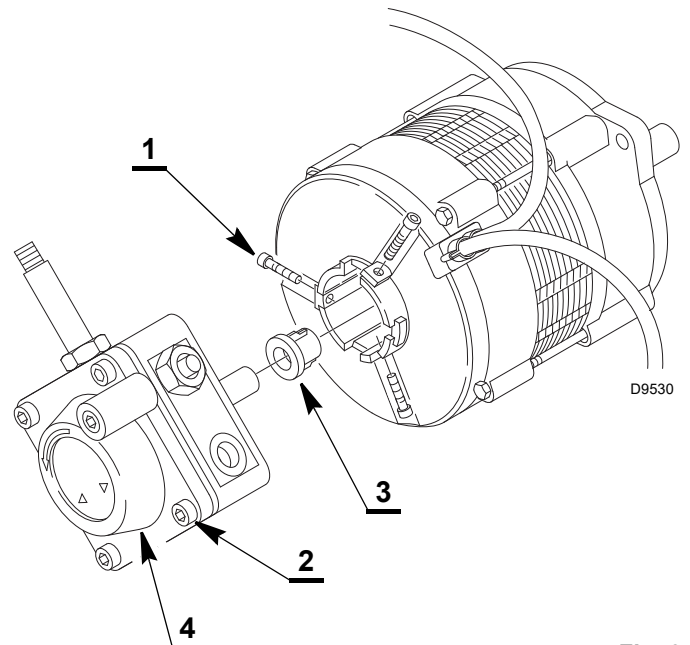


Fig. 6

NOTE:

Contaminated or damaged oil pumps are not covered under the terms and conditions of RIELLO warranty!

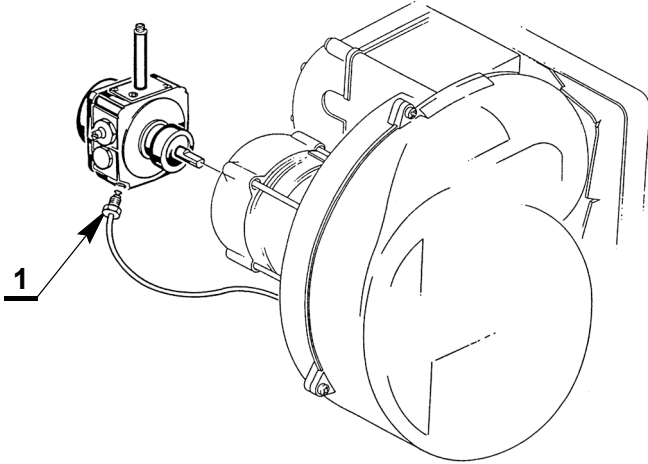
Pump

Tightening the pipe coupling



- Tighten the coupling 1) (Fig. 7) with a tightening torque of $15 \text{ Nm} \pm 1 \text{ Nm}$.
- Check for any fuel leaks during the first 5 minutes of operation of the burner. If there are any leaks, the pipe must be replaced.

OLD PUMP



NEW PUMP

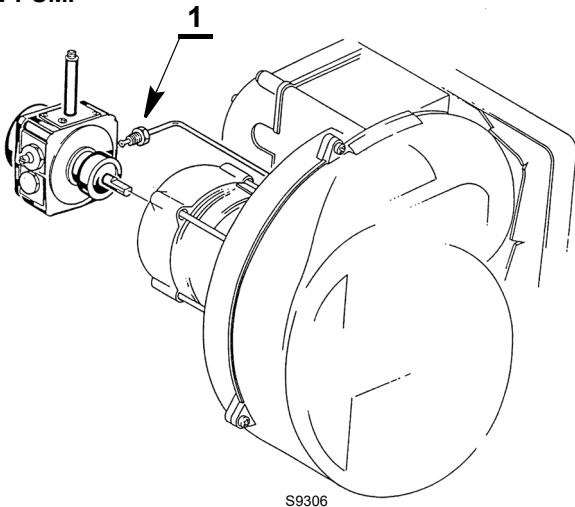


Fig. 7

MAINTENANCE



Power must be cut off before carrying out any installation, maintenance or removal operation.

Replacing the filter

- Use a hexagonal wrench to loosen by 4mm the screws 1) (Fig. 8) fixing the cover 2).
- Take out the filter 3). Throw away the used filter and assemble a new one.



When replacing the filter, check the old one for impurities and/or residue sucked in by the system. If the old filter is full of such impurities, you are advised to clean the system before assembling the new filter.

- Reassemble the cover 2), paying attention to the positioning of the gasket 4).
- Tighten the screws 1) with a tightening torque of 3.5 Nm.

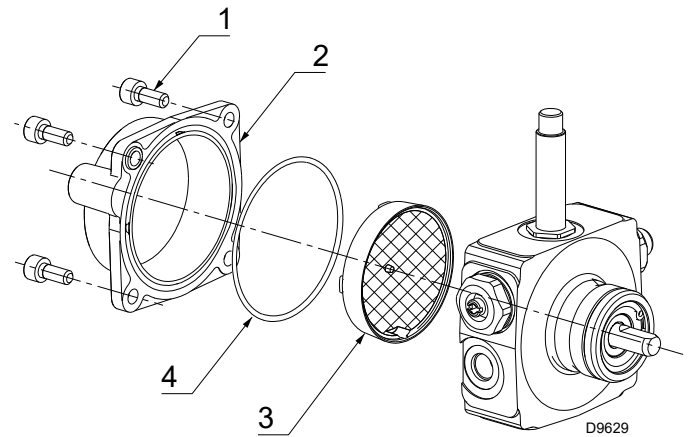


Fig. 8

MATERIAL SUMINISTRADO EN DOTACIÓN

| Código | Bomba | Acoplamiento | Instrucción |
|----------|-------|--------------|-------------|
| 3006918 | 1 | 1 | 1 |
| 3007480 | 1 | 1 | 1 |
| 3007771 | 1 | 1 | 1 |
| 3007800 | 1 | 1 | 1 |
| 3007805 | 1 | 1 | 1 |
| 3007807 | 1 | 1 | 1 |
| 3007808 | 1 | 1 | 1 |
| 3007810 | 1 | 1 | 1 |
| 3007812 | 1 | 1 | 1 |
| 3008470 | 1 | 1 | 1 |
| 3008570 | 1 | 1 | 1 |
| 3008798 | 1 | 1 | 1 |
| 3008831 | 1 | 1 | 1 |
| 3008848 | 1 | 1 | 1 |
| 20013964 | 1 | 1 | 1 |
| 20034559 | 1 | 1 | 1 |
| 20065690 | 1 | 1 | 1 |

CARACTERÍSTICAS TÉCNICAS

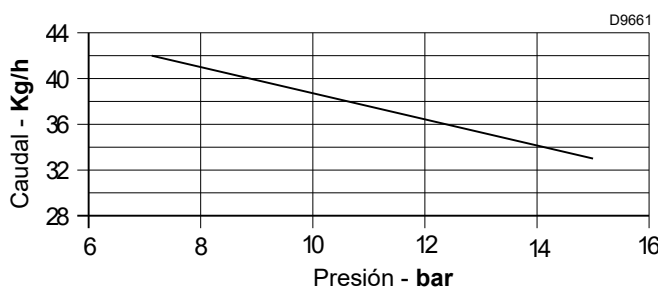
| Bomba | Gasóleo |
|-----------------------|---------------------------------|
| Campo de viscosidad | 1,8÷12 mm ² /s (cSt) |
| Velocidad de rotación | 2800 - 3600 mín -1 |
| Campo de presión | 7 ÷ 15 bar |
| Regulación de fábrica | Ver Tab. A |
| Tensión de la bobina | 53V (+0,5 -2) 50/60 Hz |
| Campo de temperatura | -10 a +70°C |

| Código | Regulación bomba bar |
|----------|----------------------|
| 3006918 | 12 |
| 3007480 | 12 |
| 3007771 | 12 |
| 3007800 | 12 |
| 3007805 | 12 |
| 3007807 | 12 |
| 3007808 | 12 |
| 3007810 | 12 |
| 3007812 | 12 |
| 3008470 | 8 |
| 3008570 | 12 |
| 3008798 | 12 |
| 3008831 | 12 |
| 3008848 | 12 |
| 20013964 | 14 |
| 20034559 | 12 |
| 20065690 | 12 |

Tab. A

Caudal

La Fig. 1 indica el caudal de la bomba en la boquilla. Las bombas se regulan en fábrica a la presión estándar según la Tab. A.



Viscosidad: 5 cSt Velocidad: 2850 gpm

Fig. 1

Purga de aire de la bomba



Al poner en marcha la instalación con las tuberías vacías, la bomba no debe girar en seco durante más de 5 minutos.

- Es necesaria sólo con instalaciones de un tubo (Fig. 2). En la instalación de la Fig. 2, es suficiente aflojar la conexión del vacuómetro 4) (Fig. 5) y esperar la salida del combustible.

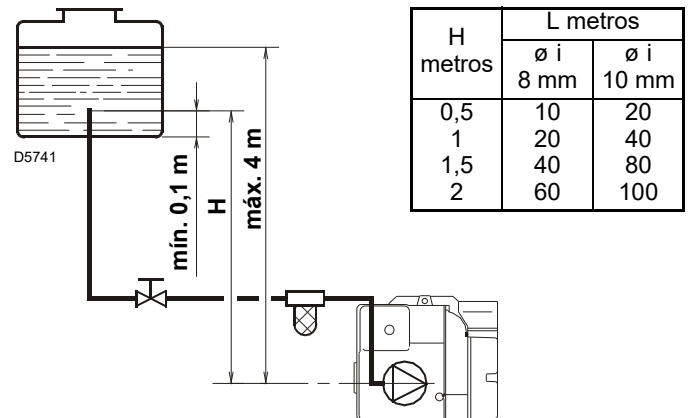


Fig. 2

- En las instalaciones de las Fig. 3 y Fig. 4, el aire es expulsado automáticamente después del arranque del quemador.

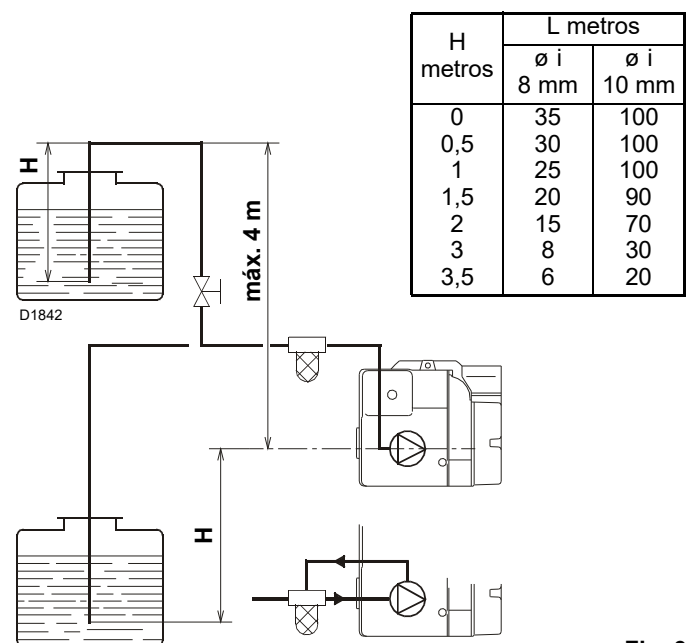


Fig. 3

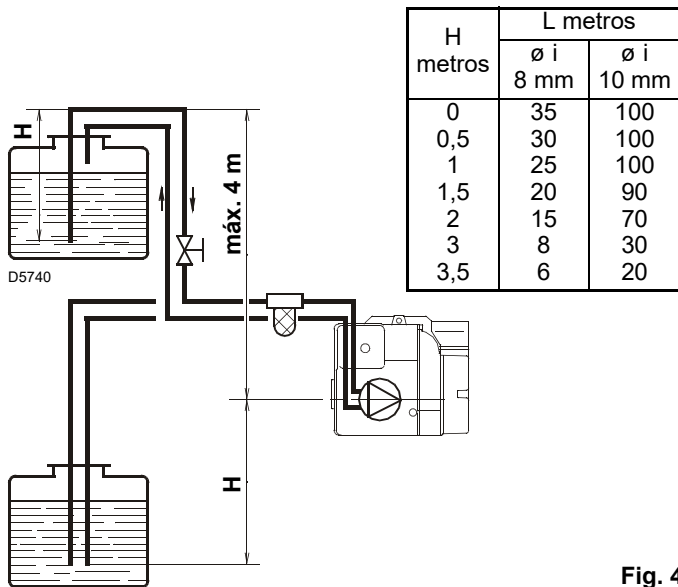


Fig. 4

Leyenda (Fig. 2, Fig. 3 y Fig. 4)

H - Desnivel

ø i - Diámetro interno del tubo

L - Longitud máx. del tubo de aspiración

FUNCIONAMIENTO

La bomba (Fig. 5) está preparada para el funcionamiento con dos tubos, excluidos la bomba código 20034559.

Para el funcionamiento con un tubo, es necesario:

- desenroscar el tapón 2), quitar el tornillo by-pass 3) (instalado) y enroscar el tapón de acero 2) con un par de torsión de $15 \text{ Nm} \pm 1 \text{ Nm}$.
- Regular la presión de la bomba según la instrucción contenida en el manual del quemador.

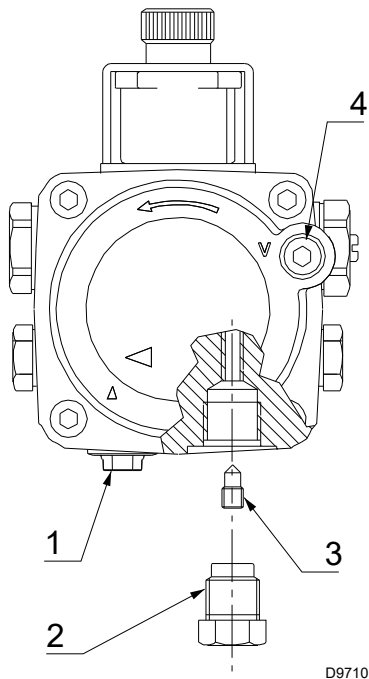


Fig. 5

Leyenda (Fig. 5)

1 Tapón

2 Tapón

3 Tornillo by-pass

4 Conexión del vacuómetro

INSTALACIÓN



Todas las operaciones de instalación, mantenimiento y desmontaje deben efectuarse obligatoriamente sin conexión a la red eléctrica.



El tapón obturador de suministro de aceite (Succión 1) (Fig. 5) está fabricado en plástico. Una vez extraído, debe ser desechado y no reutilizado bajo ninguna circunstancia.

En instalaciones de un tubo, el tapón montado en la línea de retorno 2) de la bomba está fabricado en acero.

Para esta finalidad, **ES MUY IMPORTANTE utilizar SÓLO tapones de acero.**

Para sustituirlo, es necesario:

- sustituir la unión 3) suministrada en dotación;
- bloquear la bomba enroscando uniformemente los 3 tornillos 1) (Fig. 6), con un par de torsión aconsejado de $3 \pm 0,3 \text{ Nm}$.



Antes de comenzar a utilizar la nueva bomba RIELLO: verificar las condiciones de limpieza de la bomba desarmada por suciedad.

Realizar lo siguiente:

- aflojar y quitar los 4 tornillos de fijación 2) (Fig. 6) de la tapa 4) y controlar las condiciones del filtro de combustible. Si hay indicios de suciedad sobre la superficie interna del cuerpo de la bomba, sobre la tapa o sobre el filtro, es probable que el depósito de combustible y las tuberías correspondientes estén contaminadas. Por consiguiente, es necesario realizar acciones correctivas (limpieza).
- se aconseja utilizar un filtro adicional de buena calidad (con una capacidad de filtración de 15 micrones máx.) que se debe instalar en la línea de alimentación.

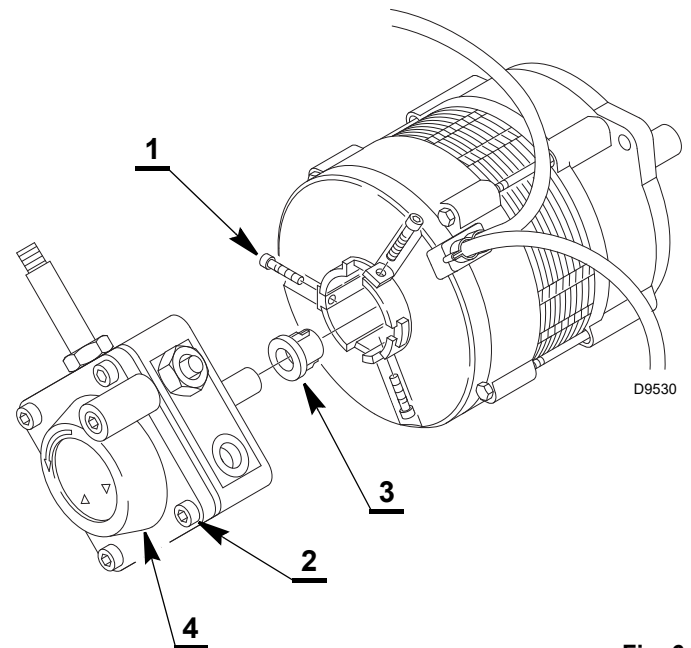


Fig. 6

NOTA:

¡Las bombas contaminadas o dañadas no entran en las condiciones de garantía RIELLO!

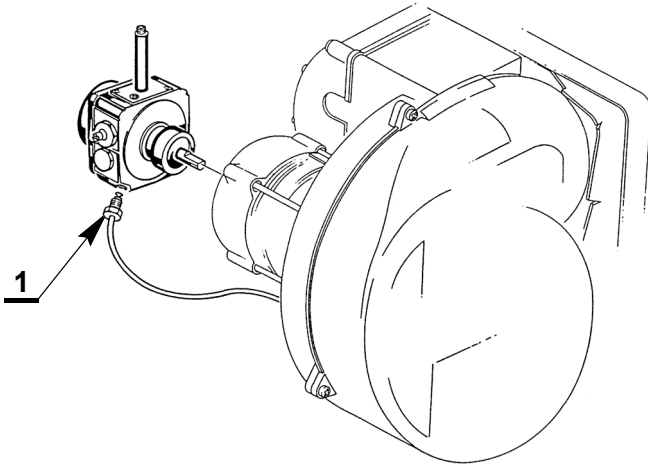
Apriete del racor del tubo



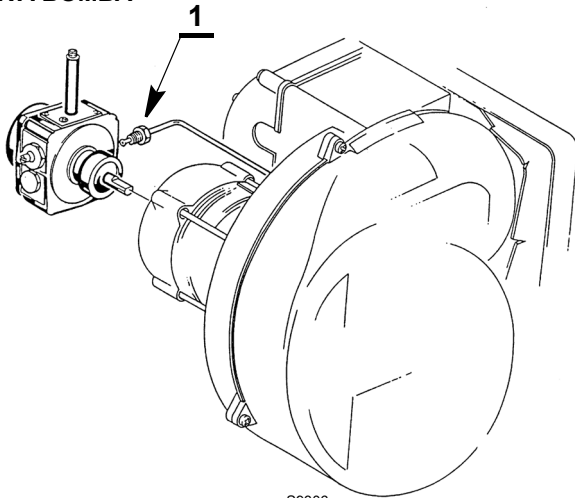
ATENCIÓN

- Apretar el racor 1) (Fig. 7) con un par de torsión de 15 Nm ± 1 Nm.
 - Verificar eventuales pérdidas de combustible durante los primeros 5 minutos de funcionamiento del quemador.
- Si se verifican pérdidas, es necesario sustituir el tubo.

VIEJA BOMBA



NUEVA BOMBA



S9306

Fig. 7

MANTENIMIENTO



PELIGRO

Todas las operaciones de instalación, mantenimiento y desmontaje deben efectuarse obligatoriamente sin conexión a la red eléctrica.

Sustitución del filtro

- Desenroscar con llave hexagonal de 4 mm los tornillos 1) (Fig. 8) que fijan la tapa 2).
- Extraer el filtro 3). Desechar el filtro usado y colocar uno nuevo.



ATENCIÓN

Al sustituir el filtro, controlar si el filtro sustituido presenta impurezas y/o residuos aspirados por la instalación.

Si esto ocurriera, se recomienda limpiar la instalación antes de realizar la sustitución.

- Montar la tapa 2) prestando atención al posicionamiento de la junta 4).
- Apretar los tornillos 1) con un par de torsión de 3,5 Nm.

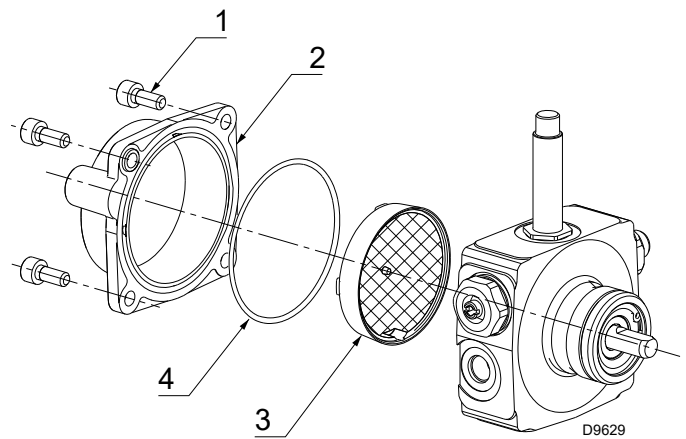


Fig. 8

Pomp

GELEVERD MATERIAAL

| Code | Pomp | Koppeling | Handleiding |
|----------|------|-----------|-------------|
| 3006918 | 1 | 1 | 1 |
| 3007480 | 1 | 1 | 1 |
| 3007771 | 1 | 1 | 1 |
| 3007800 | 1 | 1 | 1 |
| 3007805 | 1 | 1 | 1 |
| 3007807 | 1 | 1 | 1 |
| 3007808 | 1 | 1 | 1 |
| 3007810 | 1 | 1 | 1 |
| 3007812 | 1 | 1 | 1 |
| 3008470 | 1 | 1 | 1 |
| 3008570 | 1 | 1 | 1 |
| 3008798 | 1 | 1 | 1 |
| 3008831 | 1 | 1 | 1 |
| 3008848 | 1 | 1 | 1 |
| 20013964 | 1 | 1 | 1 |
| 20034559 | 1 | 1 | 1 |
| 20065690 | 1 | 1 | 1 |

TECHNISCHE KENMERKEN

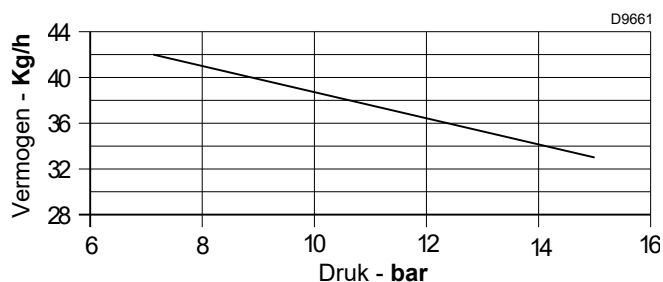
| Pomp | Stookolie |
|------------------|---------------------------------|
| Viscositeitsveld | 1,8÷12 mm ² /s (cSt) |
| Draaisnelheid | 2800 - 3600 min ⁻¹ |
| Drukveld | 7 ÷ 15 bar |
| Fabrieksijking | Raadpleeg Tab. A |
| Spanning spoel | 53V (+0,5 -2) 50/60 Hz |
| Temperatuurveld | -10 tot +70°C |

| Code | Ijking pomp bar |
|----------|-----------------|
| 3006918 | 12 |
| 3007480 | 12 |
| 3007771 | 12 |
| 3007800 | 12 |
| 3007805 | 12 |
| 3007807 | 12 |
| 3007808 | 12 |
| 3007810 | 12 |
| 3007812 | 12 |
| 3008470 | 8 |
| 3008570 | 12 |
| 3008798 | 12 |
| 3008831 | 12 |
| 3008848 | 12 |
| 20013964 | 14 |
| 20034559 | 12 |
| 20065690 | 12 |

Tab. A

Vermogen

Afb. 1 toont het vermogen van de pomp naar de verstuiver. De pompen werden in de fabriek geregeld met de standaard druk volgens Tab. A.



Viscositeit: 5 cSt Snelheid: 2850 tpm

Afb. 1

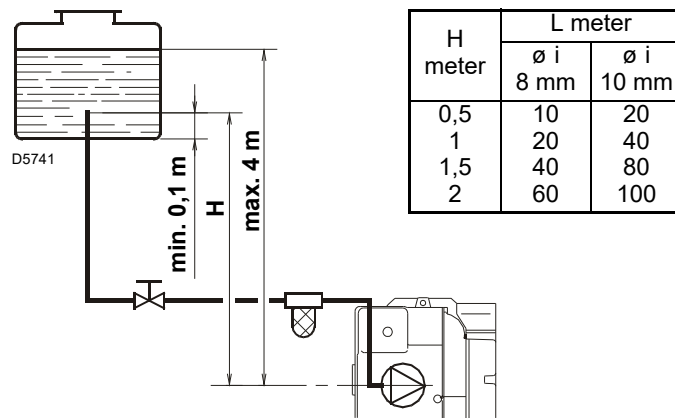
Ontluchting pomp



AANDACHT

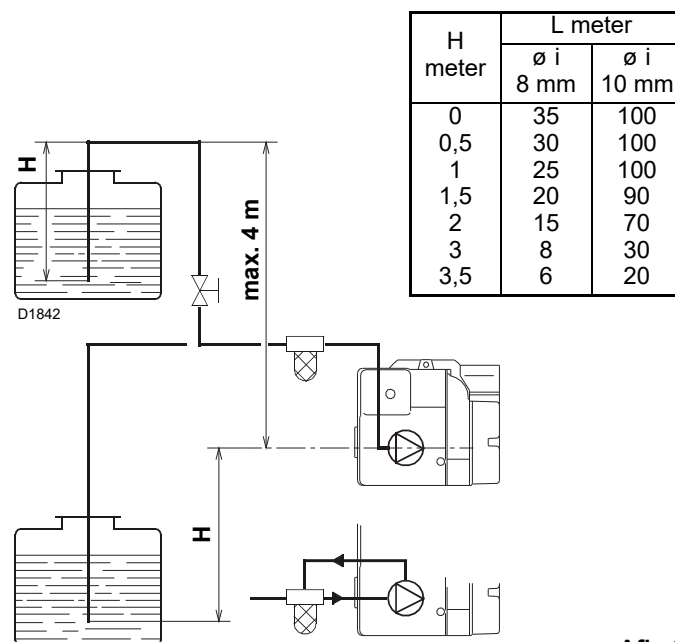
Bij de inwerkingstelling van de installatie met lege leidingen, mag de pomp niet langer dan 5 minuten droog draaien.

- Enkel noodzakelijk met eenpijinstallaties (Afb. 2). Voor de installatie Afb. 2 moet de koppeling van de vacuüm-meter 4) (Afb. 5) gelost worden, en moet gewacht worden tot de brandstof uitstroomt.

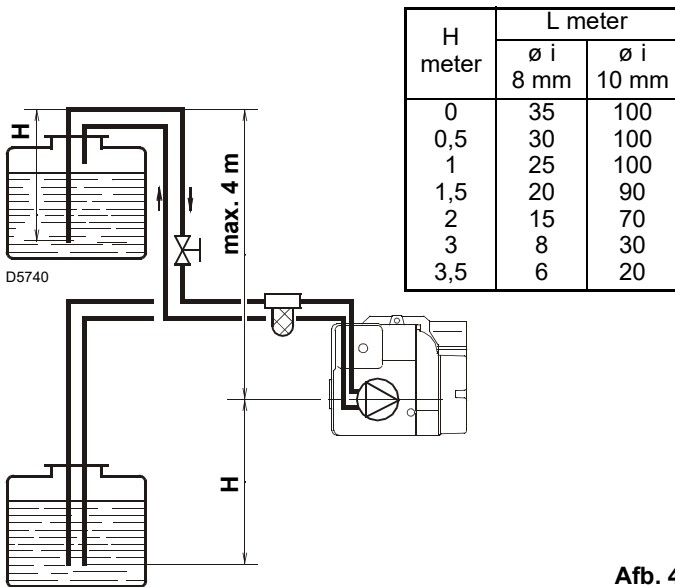


Afb. 2

- Voor de installaties Afb. 3 en Afb. 4 wordt de lucht automatisch verwijderd nadat de brander wordt gestart.



Afb. 3



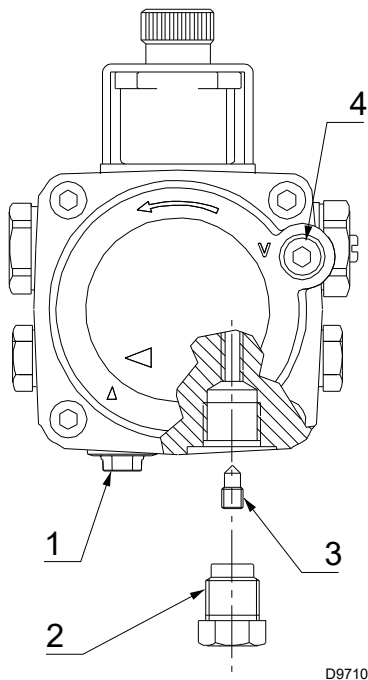
Legende (Afb. 2, Afb. 3 en Afb. 4)
H - Niveauverschil
ø i - Interne diameter van de leiding
L - Max. lengte van de aanzuigleiding

WERKING

De pomp (Afb. 5) is voorzien voor de werking met twee leidingen, ekskludert de pomp code 20034559.

Voor de werking met een één leiding is het volgende noodzakelijk:

- draai de dop 2) los, verwijder de schroef van de by-pass 3) (geïnstalleerdes), en draai de stalen dop 2) weer vast met een aanhaalmoment van 15 Nm ± 1Nm.
- Regel de druk van de pomp zoals beschreven wordt in de handleiding van de brander.



Legende (Afb. 5)
 1 Dop
 2 Dop
 3 By-pass schroef

Afb. 4

4 Koppeling vacuümmeter

INSTALLATIE



Alle handelingen van de installatie, het onderhoud en de demontage mogen enkel uitgevoerd worden wanneer de elektriciteit uitgeschakeld is.



De blokkeerklep van de olietoevoer (Inlaat 1) (Afb. 5) is gemaakt van plastic materiaal. Wanneer ze wordt verwijderd, moet ze weggegooid worden en mag ze absoluut niet meer gebruikt worden.

In éénpijpinstallaties is de klep op de terugloopleiding 2) van de pomp in metaal.

HET IS ZEER BELANGRIJK dat hiervoor ENKEL de stalen klep wordt gebruikt.

Voor de vervanging is het volgende noodzakelijk:

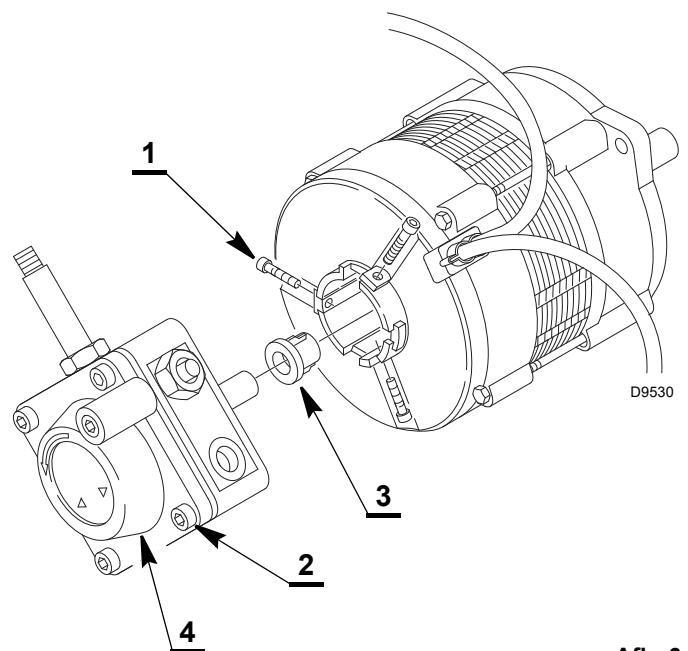
- vervang de bijgeleverde koppeling 3);
- blokkeer de pomp door de 3 schroeven 1) (Afb. 6) uniform vast te draaien met een aanbevolen aanhaalmoment van 3 ± 0,3 Nm.



Voordat de nieuwe pomp van RIELLO gaat gebruikt worden: controleer of de gedemonteerde pomp vuil is.

Handel als volgt:

- los de 4 bevestigingsschroeven 2) (Afb. 6), haal ze van de afdekplaat 4), en controleer de condities van de brandstoffilter. Als vuil aanwezig is op het interne vlak van de pompbehuizing, op de afdekplaat of op de filter, zijn waarschijnlijk het brandstofreservoir en de relatieve leidingen vuil. Dus moet een grondige reiniging uitgevoerd worden.
- er wordt aanbevolen om een bijkomende filter met goede kwaliteit (met filtratiecapaciteit van max. 15 micron) op de toevoerlijn te installeren.



Afb. 5

Afb. 6

Pomp

N.B.:

De vervuilde of beschadigde pompen worden niet gedekt door de garantiecondities van RIELLO!

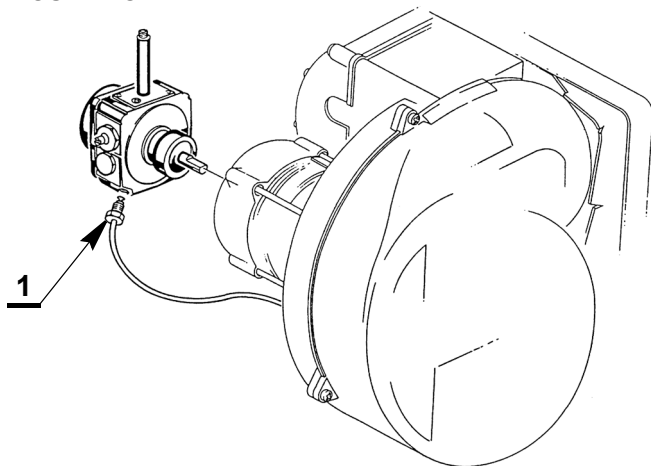
Sluiting verbinding leiding



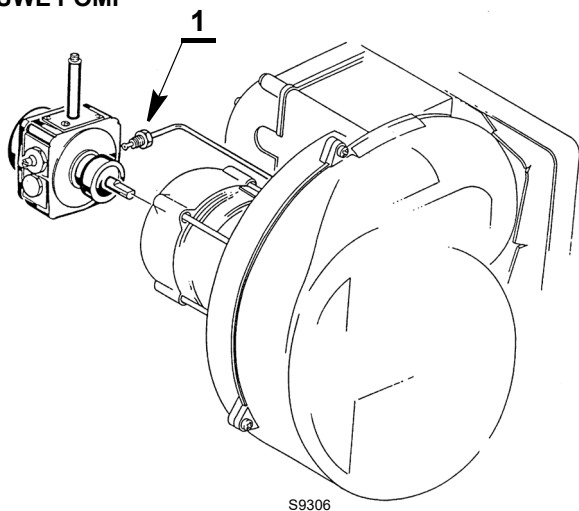
AANDACHT

- Sluit de verbinding 1) (Afb. 7) met een aanhaalmoment van $15 \text{ Nm} \pm 1 \text{ Nm}$.
- Controleer of eventueel brandstof lekt tijdens de eerste 5 minuten van de werking van de brander. In geval van lekken moet de leiding vervangen worden.

OUDE POMP



NIEUWE POMP



Afb. 7

ONDERHOUD



GEVAAR

Alle handelingen van de installatie, het onderhoud en de demontage mogen enkel uitgevoerd worden wanneer de elektriciteit uitgeschakeld is.

Vervanging van de filter

- Draai de bevestigingsschroeven 1) (Afb. 8) van de afdekplaat 2) los met behulp van een zesantsleutel van 4 mm.
- Verwijder de filter 3). Gooi de gebruikte filter weg en gebruik een nieuwe.

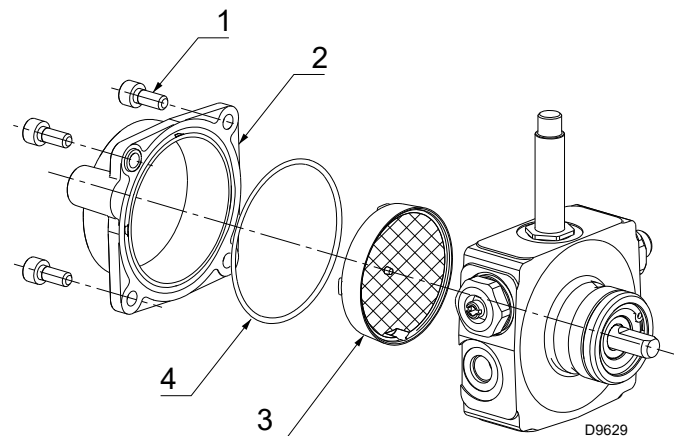


AANDACHT

Bij de vervanging van de filter moet gecontroleerd worden of diegene die werd vervangen geen onzuiverheden en/of resten bevat die werden aanzogen uit de installatie.

Als deze aanwezig zijn, wordt aanbevolen om de installatie te reinigen voordat de vervanging zelf wordt uitgevoerd.

- Monteer de afdekplaat 2) weer, en let op dat de pakking 4) correct wordt geplaatst.
- Draai de schroeven 1) vast met een aanhaalmoment van $3,5 \text{ Nm}$.



Afb. 8